



ASSOCIATION DES COMPAGNIES
D'ASSURANCES ET DE RÉASSURANCES
DU GRAND-DUCHÉ DE LUXEMBOURG



RAPPORT ANNUEL

2016

SOMMAIRE

Mot de la Présidente	3
Mot de l'Administrateur-Délégué	4
Réalisations 2016	5
Evènements	11
Formation	17
Médiateur en assurance	18
Bureau Luxembourgeois	18
Fonds de Garantie Automobile	19
L'année 2016 en chiffres	20
Les Commissions Statutaires en 2016	22
L'association en 2016	23
Les membres de l'ACA	26
Commissions Statutaires et GT	33
Réseau et représentation de l'ACA	34
Chronologie	36
Missions de l'ACA	38

Mot de la Présidente

Le rapport annuel 2016 de l'ACA est une édition particulière, celle des 60 ans de notre association. Nous avons eu le privilège de célébrer cet événement en présence d'un des membres fondateurs, Monsieur Robert Hentgen, lors de l'ACA Insurance Day. Ce rendez-vous annuel de l'assurance et de la réassurance au Luxembourg connaît un succès grandissant : devenu incontournable sur la place financière luxembourgeoise, il attire également de plus en plus de participants venus de l'étranger, et nous nous réjouissons de ce rayonnement.

L'histoire de l'ACA est avant tout une aventure humaine autour d'une équipe restreinte de permanents et de membres actifs bénévoles qui interagissent avec tous les acteurs liés à notre industrie. A l'occasion de ce 60^{ème} anniversaire, nous nous sommes intéressés à l'ADN de l'ACA, constitué au fur et à mesure des générations et dont toutes les composantes se sont illustrées dans notre actualité 2016.

L'engagement et l'efficacité de l'équipe des permanents de l'ACA et des représentants de nos membres impliqués dans les différents groupes de travail, nous ont permis, cette année encore, de gérer l'avalanche réglementaire qui ne cesse de se répéter. Solvabilité II à peine en place, nous avons dû faire entendre notre voix sur PRIIPs, et poser les jalons d'IDD et des GDPR, pour n'en citer que quelques-uns.

Dans ce contexte, l'ACA a su faire preuve d'écoute et a démontré son orientation solutions en proposant des réformes réglementaires afin de moderniser notre cadre de travail et pour répondre à l'évolution des besoins de la société, par exemple à travers un accès élargi à des offres retraites plus flexibles, ou encore à travers des garanties adaptées à l'évolution des risques en offrant une couverture plus complète des catastrophes naturelles.

L'ACA crée de la valeur ajoutée en s'appuyant sur la diversité de son équipe et de ses membres en termes de branches d'assurances couvertes, de nationalités représentées, d'expertises disponibles, d'expériences à partager et de mixité hommes – femmes. Sur ce dernier point, alors que les femmes sont très présentes dans les groupes de travail, elles sont encore les grandes absentes du Conseil d'Administration. Elles ne représentent que 7 % des administrateurs et un peu plus de 15 % des administrateurs suppléants. Notre association et l'ensemble de la profession bénéficieraient sans nul doute d'un plus grand équilibre des genres aux postes de direction qui donnent accès au Conseil d'Administration de l'ACA.

Cette diversité s'accompagne d'une grande ouverture et d'une volonté de rayonner en dehors des frontières. L'ACA est ancrée au Luxembourg, mais tournée vers l'Europe et le monde, comme en témoignent notre implication dans Insurance Europe, notre participation active aux missions de Luxembourg for Finance et le renforcement des relations avec nos homologues des pays voisins ou plus lointains. Nous avons ainsi signé un accord de coopération avec l'Insurance Association of China.

De cet ADN, nous avons extrait une signature, *Growing with you*. Elle exprime la mission essentielle de l'ACA, promouvoir l'assurance et la réassurance luxembourgeoises, et sa volonté d'œuvrer à construire ensemble l'environnement le plus favorable au succès de notre industrie et de tous ses acteurs.

Au nom du Conseil d'Administration, je tiens à saluer le travail et le dévouement de l'équipe des permanents de l'ACA et à remercier les représentants de ses entreprises membres qui s'investissent dans les travaux de l'association, et spécialement ceux d'entre eux qui ont bien voulu prêter leur image à l'ACA à l'occasion de ses 60 ans. Les voir rayonner procure une formidable énergie !

Marie-Hélène Massard



Mot de l'Administrateur-Délégué

Le rapport annuel est l'occasion de revenir sur une année 2016 riche en dossiers et événements pour l'ACA.

Notre association existe depuis 60 ans maintenant, sans avoir pris une ride – bien au contraire. Cet anniversaire a été l'occasion de creuser le long passé et les différentes étapes importantes de l'ACA. Au-delà de ce que vous pourrez lire dans ce rapport, nous avons eu le privilège de réaliser un film sur la formidable évolution de notre association – en y donnant la parole à nos fondateurs, dirigeants actuels et à nos membres effectifs et associés. Les travaux préparatoires ont abouti à la nouvelle « baseline » de l'ACA : *Growing with you*.

2016 a par ailleurs été une année importante en matière de réglementation. Solvency II est entré en vigueur après plusieurs années de préparation. Mais le dossier qui aura surtout marqué 2016, c'est PRIIP avec les travaux préparatoires à son entrée en vigueur, laquelle a été repoussée in extremis au 1^{er} janvier 2018 suite au rejet des RTS par le Parlement européen.

Au niveau luxembourgeois, les discussions autour de la réforme du secret professionnel ainsi que la préparation de la réforme fiscale 2017 ont concentré notre attention, sans parler du référendum sur le BREXIT.

Les dégâts causés par les pluies torrentielles de l'été 2016 ont montré l'importance du rôle sociétal des assureurs, mais également que le Luxembourg n'est pas épargné par ces catastrophes climatiques. Les membres de l'ACA ont su faire évoluer rapidement leurs solutions d'assurance en y incluant la couverture des risques inondations pour les particuliers.

L'ACA a également pris une part active, aux côtés de Luxembourg for Finance, à la promotion de la place financière luxembourgeoise à l'étranger en participant à des missions financières à Milan, Paris, Genève, Zurich, Helsinki et en Chine.

Je profite de l'édition de ce rapport annuel pour souhaiter la bienvenue aux nouveaux membres, effectifs et associés, qui ont rejoint l'ACA en 2016.

Je souhaite également la bienvenue à Claire de Boursetty, conseillère, sur les compétences de laquelle l'ACA peut compter depuis juin 2016.

Marc Hengen



Réalisations 2016

DOSSIERS SUPRA-NATIONAUX

PRIPs

Le Règlement du 26 novembre 2014 sur les documents d'information clé (key information documents ou KIDs) pour les produits d'investissement packagés de détail et basés sur l'assurance (packaged retail and insurance-based investment products ou PRIIPs) devait entrer en vigueur au 31 décembre 2016. Ce Règlement a pour objet de permettre une meilleure information des consommateurs qui souhaitent investir via des produits d'assurance-vie. Il oblige ainsi l'ensemble des assureurs de l'Union européenne à élaborer et à mettre à disposition des consommateurs un document d'information standardisé, et ce, préalablement à tout engagement contractuel.

L'ACA a travaillé activement tout au long de l'année 2016 sur les différentes versions des Regulatory Technical Standards (RTS) développés par les European Supervisory Authorities (ESAs) -dont l'EIOPA- en application du Règlement PRIIPs et sur la base d'un mandat donné par la Commission européenne.

Le groupe de travail de l'ACA a ainsi identifié l'ensemble des points problématiques à mettre en œuvre pour les assureurs, ainsi que des questions d'interprétation. Les conclusions du groupe de travail ont permis de faire remonter aux personnes pertinentes (représentants du Luxembourg à Bruxelles, Commission européenne, EIOPA, Commissariat aux Assurances) les nombreux problèmes techniques posés par les RTS. L'ensemble des acteurs du marché européen de l'assurance a fait part de ses inquiétudes face à ce Règlement

d'application qui ne permettait pas de donner des informations justes et compréhensibles par les consommateurs.

Le Parlement européen a rejeté le 13 septembre 2016 le texte des RTS tel que proposé par la Commission européenne. Ce rejet a contraint cette dernière à reporter la date d'application du Règlement au 1^{er} janvier 2018 afin d'avoir le temps de proposer de nouveaux standards techniques.

La Commission a adopté la nouvelle version des RTS le 8 mars 2017. Ce texte sera vraisemblablement approuvé par le Parlement européen et le Conseil rapidement. Des guidelines par les ESAs devraient être publiées en même temps que ces RTS.

L'ACA suit de près ces développements et continue de travailler à la meilleure mise en œuvre possible de cette réglementation au Luxembourg. Elle participe notamment à l'élaboration de guidelines locales au sein d'une Task Force dédiée mise en place par la Commissariat aux Assurances.

Solvabilité II

La réglementation Solvabilité II est entrée en vigueur au 1^{er} janvier 2016.

L'ACA a accompagné ses membres tout au long de la mise en place des nouvelles exigences transposées en droit interne luxembourgeois dans la loi du 7 décembre 2015 sur le secteur des assurances.

Le groupe de travail (GT) Solvabilité II de l'ACA s'est réuni à plusieurs reprises pour échanger sur les problèmes rencontrés et les faire remonter auprès du Commissariat aux Assurances.

Une conférence commune entre l'ACA et le Commissariat aux Assurances a été organisée le 24 février 2016 pour permettre un échange sur l'ensemble des questions des assureurs quant à la mise en œuvre de cette nouvelle réglementation.

L'ACA a par ailleurs travaillé en collaboration avec l'Association Luxembourgeoise des Fonds d'Investissement (ALFI) afin de trouver des solutions pour faciliter les échanges de données entre assureurs et asset managers.

Le GT Solvabilité II de l'ACA se mobilise régulièrement lors des étapes charnières de la mise en place des nouvelles obligations Solvabilité II.

IDD

La Directive européenne du 20 janvier 2016 sur la distribution d'assurance (aussi appelée « IDD » pour Insurance Distribution Directive) a été développée par la Commission européenne pour le marché de l'assurance.

Cette réglementation a pour objectif d'améliorer la protection des consommateurs par un encadrement de la mise sur le marché des produits qu'elle vise. IDD prévoit ainsi la mise en place de procédures au sein des compagnies d'assurance ainsi qu'entre les compagnies et leurs distributeurs pour couvrir l'ensemble des étapes d'élaboration d'un produit d'assurance jusqu'à sa mise en vente.

Chaque compagnie devra ainsi revoir tout son processus de production et de commercialisation pour le mettre en conformité avec les nouvelles exigences de la réglementation IDD. Une entreprise devra, par exemple,

pouvoir justifier du marché ciblé par chaque produit et procéder à la mise à jour de ce marché cible dès lors que, en coopération avec le réseau de distribution, elle aura constaté qu'il n'est plus pertinent au regard du produit.

D'autres dispositions importantes concernent les systèmes de rémunération du réseau de distribution - afin de gérer les éventuels conflits d'intérêts -, la mise à disposition d'un document d'information standardisé pour les produits d'assurance non-vie, ou encore des critères précis d'évaluation du profil du client en matière d'assurance-vie.

Dans ce cadre, l'ACA a dû travailler sur différentes propositions à adresser au Gouvernement sur les points de la Directive relevant de la compétence des Etats membres. Elle a

suivi les travaux d'Insurance Europe, a participé au public hearing de l'EIOPA sur IDD à Francfort le 23 septembre 2016 et a également répondu à une consultation sur le format du document d'information prévu en matière d'assurance non-vie.

Les Etats membres ont jusqu'au 23 février 2018 pour transposer les dispositions d'IDD dans leur droit interne. Pour l'heure, la loi de transposition luxembourgeoise n'a pas encore été déposée.

BEPS

En octobre 2015, l'OCDE a publié les rapports finaux du projet contre

l'érosion de la base d'imposition (BEPS), comprenant 15 actions.

Le 21 juin 2016, l'ECOFIN a adopté la proposition de Directive ATAD, l'un des 5 éléments du paquet de mesures contre l'évasion fiscale adopté par la Commission européenne le 28 janvier 2016. A cela s'ajoute la signature par une trentaine d'Etats membres de l'accord multilatéral prévoyant les modalités de mise en œuvre du reporting pays par pays, le 27 janvier 2016.

Le Conseil d'Administration de l'ACA a mandaté un groupe de travail afin d'analyser les impacts des mesures anti-BEPS sur l'industrie de l'assurance et de la réassurance à Luxembourg.

Ce GT a passé en revue les différentes actions (au nombre de 8) ayant une incidence sur les activités des membres de l'ACA. Les travaux menés ont mis en exergue nombre d'incertitudes juridiques et fiscales de nature à augmenter les risques de litiges et de redressements fiscaux à l'étranger pour les acteurs implantés à Luxembourg qui opèrent dans le cadre de la Libre Prestation de Services. L'ACA a attiré l'attention des autorités sur la menace de remise en cause profonde du business model des entreprises d'assurance à Luxembourg.

Echange automatique d'informations

L'ACA a mis à jour les « ACA CRS FAQ ». Ce document a été conçu en 2015 afin de livrer la compréhension commune des acteurs du secteur sur certains points spécifiques à l'assurance. Cette nouvelle version a été revue par l'Administration fiscale luxembourgeoise (ACD) et approuvée par le Conseil d'Administration.

4^{ème} Directive AML

Le GT AML a examiné les contraintes et obligations en relation avec la transposition de la 4^{ème} Directive AML. En collaboration avec l'ABBL, il a élaboré une liste de critères pouvant être considérés comme soupçon s'agissant des nouvelles infractions primaires de fraude fiscale aggravée ou d'escroquerie fiscale.

Laurent Gayet, membre de la CIV, rapporteur du GT France

DOSSIERS LUXEMBOURGEOIS

Reporting BCL

La Banque Centrale de Luxembourg (BCL) a introduit un nouveau reporting à compter du 31 janvier 2016, pour la remise duquel le délai a été repoussé au 30 mai 2016.

La BCL a organisé deux séances d'information les 18 février et 2 mars dans le cadre de la collecte statistique pour les sociétés d'assurance membres de l'ACA. A cette occasion, l'ACA a rédigé un FAQ afin d'avoir un positionnement partagé par l'ensemble des acteurs sur les attentes de la BCL.

Garantie d'achèvement

Le Règlement grand-ducal du 24 février 1977 réserve aux établissements bancaires la faculté d'émettre une garantie obligatoire d'achèvement dans le cadre de ventes immobilières en état futur d'achèvement.

Le CAA a précisé dans sa circulaire 16/6 que la souscription d'un contrat d'assurance de garantie financière d'achèvement vaut entre les parties prenantes, mais qu'il ne répond pas aux exigences posées par le règlement précité.

L'ACA a adressé une lettre au Ministre de la Justice sollicitant l'inclusion des entreprises d'assurance dans ce Règlement, à laquelle ce dernier a répondu « qu'une adaptation du Règlement grand-ducal du 24 février 1977 est à l'étude ».

Réforme fiscale

L'ACA salue les modifications apportées au dispositif de l'article 111bis LIR et en particulier :

- l'augmentation du plafond déductible de la prime de prévoyance-vieillesse à 3.200.- € par an sans condition d'âge ;
- la possibilité de liquider la prestation intégralement sous forme de capital.

L'Administration des Contributions Directes (ACD) a annoncé l'émission d'une lettre circulaire pour clarifier l'interprétation et la mise en application des dispositions en relation avec le nouvel article 111bis LIR.

L'ACA regrette cependant la fusion des postes de déduction des intérêts débiteurs des prêts à la consommation et des primes d'assurance visées par l'article 111LIR, sans augmentation du plafond déductible.

Protection des données

Le GT Protection des données est investi des deux missions suivantes :

- examiner les questions et problématiques d'intérêt général en matière de protection des données et proposer aux membres des « best practices » et une « guidance » ;
- établir un échange avec la Commission Nationale de Protection des Données (CNPD) et lui soumettre des cas pratiques concrets afin de s'accorder sur des

solutions pragmatiques basées sur une approche « risk based ». Cette démarche vise à ce que les entreprises d'assurance obtiennent la sécurité juridique requise pour leurs activités.

Le GT a examiné en détail les trois cas de figure possibles (sous-traitance, co-responsabilité, autre communication) en cas de transfert de données personnelles, et en particulier les contraintes inhérentes à chacune des trois situations concernées.

Les différentes situations juridiques ont été illustrées par des exemples concrets.



Virginie Courteil,
GT Legal Non-Vie,
GT FATCA

Inondations

L'ACA et le Ministère des Finances ont présenté à la presse, le 6 mars 2017, la nouvelle couverture d'assurance de base contre les risques d'inondation. Cette conférence de presse conjointe a clôturé moins d'une année de travaux intenses pour proposer aux résidents luxembourgeois une solution à la problématique nouvelle des inondations.

Fin juillet 2016, les pluies torrentielles ont engendré des inondations d'une ampleur inédite et ont révélé une inadéquation dans l'offre disponible : les garanties d'assurance de type « Périls climatiques » (complément facultatif à l'assurance Incendie) jusqu'ici proposées par la plupart des assureurs luxembourgeois ne répondaient pas toujours aux besoins et attentes de la population en cas d'inondation majeure. Or, la fréquence des phénomènes climatiques extrêmes est appelée à augmenter.

Au sein de l'ACA, les assureurs ont voulu faire évoluer l'offre de produits d'assurance pour les adapter aux risques actuels et aux couvertures souhaitées par les assurés.

A l'issue de ces travaux, les assureurs membres de l'ACA actifs dans la branche Incendie sur le marché local s'engagent à offrir une couverture de base contre les risques liés aux inondations sous forme d'une garantie optionnelle. Chaque assureur peut, selon le libre jeu de la concurrence, offrir une couverture modulée et des garanties plus larges.

Cette couverture prévoit une indemnité annuelle de base de 20.000.- € par an et par sinistre (bâtiment et contenu confondus) pour les personnes (moins d'1 % de la population) qui résident en zone de risque décennal avec une forte exposition au risque inondation (notamment le long de la Moselle et de la Sûre), et pour lesquels il n'existait pas de solution d'assurance inondation.

Pour les autres 99 % de la population, les assureurs vont désormais proposer une couverture de base « inondations » optionnelle qui prévoit une **indemnité annuelle de 200.000.- € par an et par sinistre** (bâtiment et contenus confondus).

Cette couverture sera proposée à tous les résidents, personnes physiques, en complément (facultatif) de leur assurance Incendie.

Convention Collective

Le 4 mars 2016, l'ACA a organisé une réunion d'information sur la Convention Collective. Cet événement visait à :

- présenter les données à fournir en vertu de l'article 26 de la Convention Collective 2015-2017 et expliquer les changements par rapport à l'ancienne Convention Collective ;
- permettre un échange de vues sur certains aspects pratiques de la mise en application de la nouvelle Convention Collective.

L'ACA a également fait traduire la Convention Collective 2015-2017 dans les langues anglaise et allemande.

Sécurité de la route

L'ACA participe aux tables rondes « Sécurité Routière » organisées périodiquement par le Ministère du Développement durable et des Infrastructures. En effet, l'ACA est le principal bailleur de fonds de la Sécurité Routière et plusieurs assureurs siègent au Conseil d'Administration de la Sécurité Routière.

Les tables rondes permettent de définir et de mettre en œuvre la lutte contre l'insécurité routière en alternant mesures préventives et répressives.

Simon Gorbett,
rapporteur du GT UK



Une des mesures concrètes prévues dans ce contexte est la mise en place de radars automatiques à des endroits réputés dangereux afin de réduire le nombre d'accidents routiers.

Un autre projet en gestation consiste à étendre le volet de l'analyse des accidents, notamment en pratiquant des audits de sécurité et de signalisation afin d'en tirer les enseignements utiles.

La Sécurité Routière a pour objet de promouvoir et d'encourager toute initiative propre à accroître la protection des usagers et des riverains de la route et à prévenir les accidents de la circulation routière.

Secret professionnel

L'ACA a travaillé à une modernisation du secret professionnel afin de l'adapter aux exigences du marché.

L'ACA a transmis au Gouvernement plusieurs propositions d'amendement à la législation sur le secret professionnel tenant compte des réalités opérationnelles du secteur en ouvrant, par exemple, le recours à la sous-traitance intra- et extra-groupe. Ce travail devrait aboutir à l'automne 2017 au regard du projet de loi en cours.

Contrats en déshérence

Les assureurs luxembourgeois ont à cœur de régler les questions liées aux contrats dits « en déshérence », soit les contrats d'assurance-vie dont les bénéficiaires ne sont pas identifiés. Nos voisins européens ont mis en place des systèmes centralisés pour faciliter le travail de recherche et pour mettre en place des procédures de transferts des fonds auprès d'une entité tierce.

L'ACA a proposé au Gouvernement un cadre juridique pour le traitement de ce type de contrats par des compagnies luxembourgeoises.

L'ACA regrette que cette proposition ne soit, à ce jour, pas reprise dans le projet de loi relatif au secret professionnel.

Mutuelles

L'ACA a pris connaissance du projet de loi concernant les mutuelles et la loi modifiée du 19 décembre 2002 concernant le registre de commerce et des sociétés ainsi que la comptabilité et les comptes annuels des entreprises.

L'ACA accueille favorablement la modernisation annoncée par ce projet et l'idée qu'une loi permette de bien délimiter les activités des mutuelles de celles des compagnies d'assurance. Comme annoncé dans les motifs de ce projet, il semble en effet indispensable que l'accent soit mis sur la spécificité des mutuelles : le caractère strictement solidaire de leurs activités, à l'exclusion de toute activité d'assurance.

*Claudia Halmes-Coumont,
GT Distribution,
GT Solvabilité II,
GT FATCA,
GT Vie Collective,
GT Legal Vie*



THÉMATIQUES TRANSVERSALES

Climate change

L'ACA est membre de la Climate Finance Task Force mise en place au début de l'année 2015 par le Gouvernement luxembourgeois en prévision de la COP 21. Cette Task Force travaille à l'élaboration et à la mise en place de la stratégie du Luxembourg en matière de Climate finance. Elle regroupe des membres d'institutions nationales et européennes (Banque européenne d'investissement, Bourse de Luxembourg), ainsi que des prestataires de service (consultants, avocats...) et des représentants du secteur financier (Luxembourg for Finance, ALFI, ACA).

L'ACA siège au sein de ce groupe de travail afin d'être en lien avec les développements les plus récents en matière de Climate finance au Luxembourg et de pouvoir apporter sa contribution dès qu'elle pourra être pertinente.

Digital

Après une entrée de la thématique l'année précédente lors de l'ACA Insurance Day 2015, et suite à la nouvelle Présidence, l'ACA a conçu un mission statement relatif au Digital. Au préalable, l'ACA a réalisé un sondage auprès de ses membres pour déterminer quelles étaient leurs attentes.

Le mission statement de l'ACA s'articule autour des axes suivants :

- Informer ses membres sur les initiatives luxembourgeoises en matière de promotion de la digitalisation de leur activité ;
- Promouvoir les activités du LHoFT (Luxembourg House of FinTech) ;

- Organiser des rencontres thématiques ;
- Participer, le cas échéant, aux travaux et réflexions des instances officielles en la matière ;
- Suivre les évolutions réglementaires et technologiques ayant une influence sur l'activité de ses membres et sur des gains de productivité.

L'ACA s'inscrit en ligne avec les démarches entreprises par le Gouvernement luxembourgeois par le biais de la LHoFT et Digital Lëtzebuerg pour renforcer à la fois l'attractivité et la visibilité de la Place et l'accompagnement des start-up localement et internationalement. Le Luxembourg dispose des atouts pour s'affirmer comme un acteur de référence en matière de Digital, et l'ACA accompagne ses membres sur cette voie.

Communication

L'ACA existe depuis 60 ans. Sa vocation initiale, dans un contexte radicalement différent de celui d'aujourd'hui, est de défendre les intérêts des assureurs et réassureurs luxembourgeois, d'abord au niveau national et, à mesure du temps et de l'importance prise par la distribution de produits par-delà les frontières, à échelle internationale.

L'ACA a progressivement été amenée à prendre la parole au nom du secteur, non seulement auprès des autorités mais de plus en plus auprès du grand public, au Luxembourg mais aussi à l'étranger. Parallèlement, dans le cadre de sa mission d'information, l'ACA a toujours entretenu une communication suivie auprès de ses membres.

Ces dernières années, l'ACA a entrepris de professionnaliser sa communication et s'est adjointe, dans ce cadre, le know-how des experts des compagnies membres réunis au sein du GT Promotion. Cette démarche s'est imposée avec la prise de conscience du rôle que l'ACA peut jouer sur l'image de la place et du secteur d'assurance, ainsi que l'importance de structurer les messages de notre industrie. Cette professionnalisation a été possible grâce aux membres qui se sont significativement plus investis, les dernières années, tant en nombre qu'en participation.

Le Conseil d'Administration a arrêté les nouvelles ambitions de l'ACA en matière de communication. Les éléments les plus significatifs concernent l'évènementiel : l'ACA propose désormais, en plus de la participation aux missions économiques organisées par Luxembourg for Finance, d'organiser jusqu'à deux missions par an sur des marchés étrangers afin de promouvoir l'assurance vie luxembourgeoise. Enfin, l'ACA a lancé sa newsletter, laquelle sera publiée 4 fois par an. L'ACA s'est également dotée d'un compte Twitter et LinkedIn.

2016 est également marquée par les 60 ans de l'ACA. Cet anniversaire a été l'occasion de redéfinir l'identité de l'ACA et d'établir une nouvelle baseline : *Growing with you*. Pour accompagner ce repositionnement, l'ACA a réalisé un court-métrage qui illustre la diversité de ses membres et revient sur les différentes facettes de l'association. Ce film a été projeté lors la séance académique, en présence du Ministres des Finances, le 24 novembre 2016, pour célébrer les 60 ans de l'ACA.

Evènements

COMPTE TENU DE SA MISSION DE PROMOTION DE L'ASSURANCE, L'ACA TRAVAILLE AU RAYONNEMENT DU SECTEUR DE L'ASSURANCE TANT AU LUXEMBOURG QU'AU-DELÀ DES FRONTIÈRES. A CETTE FIN, ELLE A DÉVELOPPÉ UNE PALETTE DE MOYENS : L'ACA INSURANCE DAY, ORGANISÉ CHAQUE ANNÉE AFIN DE METTRE EN LUMIÈRE L'ASSURANCE À LUXEMBOURG ; LA PARTICIPATION RÉGULIÈRE À CERTAINES MISSIONS FINANCIÈRES ORGANISÉES PAR LUXEMBOURG FOR FINANCE AFIN DE BÉNÉFICIER DE LA DIMENSION INSTITUTIONNELLE ET INTERNATIONALE CONFÉRÉE PAR LA PRÉSENCE, NOTAMMENT, DU MINISTRE DES FINANCES LUXEMBOURGEOIS ; LA COLLABORATION PONCTUELLE AVEC DES INSTITUTIONS INTERNATIONALES (INSURANCE EUROPE) OU NATIONALES (LE CAA) POUR ORGANISER DIFFÉRENTES MANIFESTATIONS.

CONFÉRENCE DE LISBONNE

A la demande de ses membres, l'ACA a organisé la Conférence « *Seguro Luxemburguês: Solução internacional* » à Lisbonne, le 21 avril 2016. A l'image de ce qui avait été fait à Madrid l'année précédente, cette mission de promotion de l'assurance vie luxembourgeoise était organisée avec la collaboration de la représentation diplomatique luxembourgeoise locale.

Son Excellence l'Ambassadeur Paul Schmit est intervenu lors de cet évènement et a apporté son support à l'organisation et au succès de cette Conférence. La Conférence a mis en lumière quelques-uns des acteurs luxembourgeois actifs au Portugal : Bâloise Assurances, Cardif Lux Vie, Foyer International et Lombard International Assurance. Deux personnalités lisboètes de la finance sont également intervenues. Cette Conférence a mis en avant l'expertise luxembourgeoise dans les solutions luxembourgeoise d'assurance vie destinées à une clientèle fortunée

mais également la complémentarité avec les acteurs locaux. Cet évènement a rassemblé plus d'une centaine de personnes.


Le succès rencontré par cette 2^{ème} mission consolide le choix de ce format pour promouvoir les atouts de l'offre d'assurance vie luxembourgeoise à l'étranger.

INNOVATION BREAKFAST

Le 28 juin 2016, l'ACA a organisé un Innovation Breakfast consacré aux meilleures pratiques pour collaborer avec une Fintech. Devant une 20^{aine} de professionnels du secteur, Philippe Thiltges, Co-Founder de What a venture, a mis en exergue les 5 étapes clés pour une collaboration fructueuse avec une Fintech, mais aussi comment stimuler l'innovation au sein d'une entreprise et présenté plusieurs exemples de partenariats réussis.

OFFSITE MEETING DE LA COMMISSION INTERNATIONALE VIE (CIV)

L'ACA a tenu son Offsite meeting de la CIV le 4 octobre 2016 au Golf de Junglister. Presque tous les dirigeants des compagnies membres ont répondu présent à ce rendez-vous annuel. L'Offsite 2016 a permis d'échanger sur les principales problématiques qui se posent aux entreprises d'assurances luxembourgeoises actives en Libre Prestation de Services (LPS). Trois intervenants externes sont venus exposer les enjeux de dossiers réglementaires. Les thématiques abordées cette année concernaient notamment le marché belge, l'échange automatique d'informations, la TVA, les contrats en déshérence, BEPS et les LC 15/3 et 15/4. Il a également été question de PRIIPs et de la Directive IDD.



Sandra Bento (Bâloise Assurances), Enrique Barroso (Lombard International Assurance), Leticia Soares (Foyer International), Francisco Almeida (Cardif Lux Vie) lors de la conférence à Lisbonne



Sonia Fendler (Generali), Roger-Marc Noirot (Deutsche Bank Asset Management),
Denise Voss (ALFI)

avec la personnalisation, et le grand public, puisqu'ils sont accessibles à tous. Cette révolution ne remet pourtant pas en cause la dimension humaine du conseil et le secteur de l'assurance l'appréhende comme un canal de plus à disposition et une opportunité. A la tribune, Cécile Wendling, Head of Foresight d'AXA Groupe a échangé avec une start-up locale et un expert en cryptologie.

La 2^{ème} break-out session était consacrée aux nouvelles compétences de l'assurance. Les 4 intervenants sont revenus sur le parcours d'un employé au sein d'une compagnie d'assurance, depuis son entrée dans la vie active après ses études/parcours universitaire jusqu'à son quotidien en entreprise : quels sont les challenges, qu'est-ce qui rend un individu plus « employable » aujourd'hui sur le long terme ?

Pour clôturer l'après-midi, le rédacteur en chef de Paperjam, Thierry Raizer, a animé une session plénière intitulée *The winning ecosystem for Luxembourg Wealth Management*. Plusieurs personnalités locales mais aussi venues de l'étranger – Sonia Fendler, Membre du Comex de Generali France et Roger-Marc Noirot, Managing Director de la branche Passive Asset

ACA INSURANCE DAY 2016

L'ACA Insurance Day 2016 « Assurance : la distribution redistribuée ? » s'est tenu le 24 novembre 2016 au European Convention Center. Cette édition exceptionnelle, puisqu'elle marquait le 60^{ème} anniversaire de l'ACA, a connu un succès à la mesure de l'évènement : plus de 400 personnes se sont inscrites en journée et 800 en soirée.

Cette 4^{ème} édition est marquée par plusieurs nouveautés : un panel animé par un journaliste, la participation, à la tribune, de plusieurs personnalités renommées de l'étranger, l'utilisation de Woodlap pour créer une interaction avec le public et l'encourager à poser des questions aux experts.

Claude Wirion, Directeur du Commissariat aux Assurances, est revenu sur les raisons pour lesquelles le régulateur est « à la croisée des chemins » car désormais la surveillance est basée sur le risque. Il a indiqué que le CAA devait notamment être vigilant et sélectif sur le changement d'actionnariat.

Michaela Koller, Directrice Générale d'Insurance Europe a dressé un panorama de l'état d'avancement des travaux réglementaires qui touchent l'assurance à échelle européenne. La

Commission européenne multiplie les initiatives comme PRIIP, IDD, Solvabilité II... avec des résultats mitigés.

Le 1^{er} panel, « Distribution : les nouvelles tendances » a permis un tour de table sur l'appréhension différente de l'écosystème de l'assurance au Luxembourg. Le modèle traditionnel de distribution est remis en cause par différents biais : les évolutions législatives et réglementaires, la digitalisation,

notamment avec les comparateurs et l'évolution du rôle et du statut des intermédiaires.

La 1^{ère} break-out session a traité

du rôle de l'humain à l'ère des robo-advisors. En effet, les robo-advisors proposent une expérience client qui combine deux univers jusqu'ici irréconciliables : la banque privée,

« Le pilier fintech a une influence sur la manière dont les autres piliers fonctionnent »

Pierre Gramegna lors de l'ACA Insurance Day 2016



Break-out session Digital - ACA Insurance Day 2016
Côme Berbain (ANSSI), Cécile Wendling (AXA), Sebastian Hasenack (Investify),
Claire de Boursetty (ACA)



Séance académique - ACA Insurance Day 2016 - European Convention Center



Claude Wirion, Directeur du Commissariat aux Assurances, lors de l'ACA Insurance Day 2016

Management de Deutsche Bank Asset Management - ont mis en exergue la dimension internationale de Luxembourg vue à travers le prisme de son écosystème financier, ce qui a permis un véritable échange sur les qualités mais aussi des défis du Luxembourg en tant que centre de distribution transfrontalière d'assurance vie.

La Présidente de l'ACA, Marie-Hélène Massard, a ouvert la séance académique en rappelant que la profession est confrontée à plusieurs enjeux importants : la pression réglementaire, l'environnement macro-économique caractérisé par des taux bas et les évolutions technologiques et climatiques. Elle a appelé à davantage de concertation et au maintien d'un level playing field au niveau supra-national et, sur le plan local, à encourager l'évolution des pensions complémentaires.

Norbert Becker, entrepreneur luxembourgeois reconnu et détenteur d'une multitude de mandats dans des groupes internationaux, a égrené les raisons du succès de Luxembourg : environnement business friendly, pragmatisme, développement des Fintechs. Ce fervent défenseur de la cause luxembourgeoise a plaidé pour une diminution de la TVA sur les entreprises afin d'augmenter encore l'attractivité du pays dans le contexte post-Brexit. L'assemblée a été enthousiasmée par le discours engagé et positif de Norbert Becker.

Le Ministre des Finances, Pierre Gramegna, est revenu sur l'évolution du moteur économique du pays : le secteur financier. A cette occasion, il a déclaré que la place financière se compose de cinq piliers :

- le private banking;
- les fonds d'investissement;
- les crédits internationaux;
- l'assurance et la réassurance;
- et les fintech.

Il a invité tout le secteur financier à « ne pas manquer le train de la digitalisation ».

Les convives ont ensuite profité des animations mises en place lors du cocktail d'înatoire, pour célébrer le 60^{ème} anniversaire de l'ACA.

MISSIONS FINANCIÈRES LUXEMBOURG FOR FINANCE

L'ACA participe depuis plusieurs années aux missions financières organisées par Luxembourg for Finance. En abordant l'actualité de l'assurance luxembourgeoise, ce type de mission contribue au rayonnement de la place mais aussi à la réputation du savoir-faire assurantiel luxembourgeois.

Mission financière à Milan

L'édition 2016 de la mission économique à Milan, le 28 janvier 2016, a montré l'intérêt croissant des distributeurs italiens pour les solutions luxembourgeoises.

L'Italie est le deuxième marché de distribution des assureurs luxembourgeois. Le Ministre des Finances, Pierre Gramegna, a participé à cette mission intitulée « Lussemburgo : il vostro partner internazionale ». A cette occasion, plusieurs spécialistes de l'assurance luxembourgeoise ont représenté le secteur devant plus de 100 personnes sur les 300 présentes à ce séminaire.

Mission financière à Genève et Zurich

Luxembourg for Finance a organisé, les 15 et 16 mars 2016, un séminaire financier en présence du Ministre des Finances intitulé « Place financière du Luxembourg : partenaire de la Suisse dans l'Union européenne ». A Genève, l'ACA est intervenue devant 250 personnes pour présenter, pour la première fois, les atouts des solutions luxembourgeoises. A Zurich, Marc Hengen, Administrateur-Délégué de l'ACA, a représenté le secteur sur le panel de discussion.

Visite d'Etat à Helsinki

Le 11 mai 2016, l'ACA s'est jointe à la visite d'Etat en Finlande pour participer à l'évènement « Luxembourg, a modern Financial centre ». Marc Hengen, Administrateur-Délégué de l'ACA est intervenu aux côtés de Yves Maas, Président de l'ABBL, et de Denise Voss, Présidente de l'ALFI.

Mission financière en Chine

Du 25 au 28 octobre 2016, Marie-Hélène Massard, Présidente de l'ACA, Marc Lauer, Vice-Président de l'ACA, et Marc Hengen, Administrateur-Délégué de l'ACA, se sont rendus en Chine à l'occasion de la mission financière annuelle organisée par Luxembourg for

Finance (photo ci-contre). Cette mission a abouti à la signature d'un **Memorandum Of Understanding** (MoU) avec l'Insurance Association of China. Ce MoU constitue un premier jalon de rapprochement avec les assureurs chinois.

Mission financière à Paris

Luxembourg for Finance a organisé un séminaire financier à Paris en présence du Ministre des Finances, Pierre Gramegna, le 1^{er} décembre 2016. Pour la deuxième année consécutive, cet événement a fait salle comble avec plus de 350 inscriptions, marquant l'intérêt croissant des distributeurs français pour les solutions luxembourgeoises. Une nouvelle fois, l'évènement a été largement repris par la presse luxembourgeoise et française.

De nombreux professionnels français ont assisté au panel « *Assurance vie : un outil de gestion patrimoniale qui a la cote* ». L'Administrateur-Délégué de l'ACA, Marc Hengen, a animé ce panel composé de plusieurs spécialistes du secteur.



AUTRES INTERVENTIONS DE L'ACA DANS LE CADRE DE LA PROMOTION DE L'ASSURANCE

L'ACA est régulièrement invitée à prendre la parole au nom du secteur, que ce soit auprès des médias nationaux ou dans différents événements organisés à Luxembourg et ailleurs.

- Le 2 février 2016, 10 experts de l'ACA ont participé au ALFI Solvency II Seminar consacré au template tripartite.
- Le 27 mai 2016, Marc Hengen, Administrateur-Délégué de l'ACA, a participé au Deloitte PRIIPs Challenge Conference.

La participation de l'ACA aux différents événements relève de sa mission de promotion de l'assurance et de la réassurance, mais aussi de l'objectif de tisser des liens étroits avec les instances de représentation de la place financière. L'ACA est également régulièrement sollicitée par la presse locale et les médias spécialisés pour commenter tous les autres sujets d'actualité assurantielle.



Mission financière à Paris, organisée par Luxembourg for Finance
 Marc Hengen (ACA), Fabrice Sauvignon (La Mondiale), Philippe Dubois (CNP Luxembourg), Florent Albert (Lombard International Assurance), Bertrand Leyder (Pictet), Laurent Gayet (AXA Wealth Europe)



Mission financière à Paris, organisée par Luxembourg for Finance
Pierre Gramegna, Ministre des Finances du Luxembourg



Innovation Breakfast



ACA Insurance Day 2016
Michaela Koller, Directrice Générale d'Insurance Europe



Newsletter de l'ACA



Tournage du film «Growing with you»
Jacques Favayrol (CARDIF LUX Vie)



Mission financière à Paris, organisée par Luxembourg for Finance



Mission ACA à Lisbonne

Formation

LA FORMATION S'INSCRIT DANS LE CADRE DES MISSIONS DE L'ACA. A CE TITRE, L'ACA COLLABORE, VIA UN PARTENARIAT AVEC LA HOUSE OF TRAINING, À LA MISE EN PLACE DE FORMATIONS TECHNIQUES DESTINÉES AUX SALARIÉS DES ENTREPRISES D'ASSURANCE. LA HOUSE OF TRAINING ORGANISE LA FORMATION CONTINUE, LA FORMATION D'INSERTION OU ENCORE LA FORMATION PRÉPARANT À L'EXAMEN POUR LES CANDIDATS AGENTS D'ASSURANCE. L'ACA ORGANISE AUSSI RÉGULIÈREMENT DES CONFÉRENCES DE FORMATION, Y COMPRIS AVEC LE CONCOURS DU CAA, DESTINÉES À SES MEMBRES SUR DIVERS SUJETS D'ACTUALITÉ.

SÉANCE D'INFORMATION SOLVENCY II

Le 24 février 2016, l'ACA a organisé avec le Commissariat aux Assurances un événement consacré au reporting sous Solvabilité II, qui a rassemblé 200 collaborateurs d'entreprises d'assurance luxembourgeoises et a permis de répondre aux questions pratiques du secteur.

SÉANCE D'INFORMATION CONVENTION COLLECTIVE

Le 4 mars 2016, l'ACA a organisé une séance d'information portant sur les dispositions de l'article 26 de la nouvelle Convention collective des salariés des entreprises d'assurance.



Frédéric Laval, GT Produits

Médiateur en assurance

44

Nombre de dossiers pour lesquels le Médiateur a été saisi en 2016.

21

Nombres de dossiers relevant de l'assurance vie, dont 18 relatifs à la LPS.

L'ACA ET L'ULC (UNION LUXEMBOURGEOISE DES CONSOMMATEURS) PROPOSENT DEPUIS 1995 UNE INSTANCE DE MÉDIATION PARITAIRE AFIN D'OFFRIR UNE ALTERNATIVE EXTRA-JUDICIAIRE AUX LITIGES ASSURANTIELS ET D'ÉVITER, DANS LA MESURE DU POSSIBLE, DES PROCÈS LONGS ET COÛTEUX.

Le médiateur traite les demandes de règlement extrajudiciaire de litiges assurantiels entre consommateurs, qu'ils soient ou non résidents au Luxembourg, et compagnies-membres vie et non-vie de l'ACA. Les avis, propositions de solution ou d'accord à l'amiable du médiateur sont dépourvues de tout caractère contraignant pour les parties concernées.

La moitié des dossiers traités en 2016 concernait l'assurance-vie. Parmi ces plaintes, 18 ont eu trait à la LPS et, dans la plupart des cas, il s'agissait de plaintes concernant les rendements que des clients considèrent insuffisants ou de frais qu'ils estiment disproportionnés. En assurance non-vie, la plupart des demandes en médiation ont porté sur l'assurance automobile, l'assurance incendie, l'assurance maladie et l'assurance protection juridique. Quelque 30 % des dossiers traités en 2016 ont connu une issue positive pour les plaignants : ils ont obtenu soit gain de cause, soit un arrangement à l'amiable, soit un geste commercial.

Le Médiateur en assurance a introduit une demande formelle auprès du Ministère de l'Economie pour obtenir le statut « d'entité qualifiée », afin de se mettre en conformité avec la loi du 17 février 2016 sur le règlement extrajudiciaire des litiges.

Bureau Luxembourgeois



Le Bureau Luxembourgeois est l'un des 47 Bureaux Carte Verte.

3 779 dossiers
traités en 2016 par le BL

LE BUREAU LUXEMBOURGEOIS (BL) REGROUPE L'ENSEMBLE DES ASSUREURS RESPONSABILITÉ CIVILE AUTOMOBILE (RC AUTO) AUTORISÉS À OPÉRER CETTE BRANCHE AU GRAND-DUCHÉ DE LUXEMBOURG. IL EST EXCLUSIVEMENT FINANCÉ PAR LES COTISATIONS DE SES MEMBRES, LESQUELLES SONT PROPORTIONNELLES À L'ENCAISSEMENT RÉALISÉ EN RC AUTO DE VÉHICULES IMMATRICULÉS AU LUXEMBOURG.

Le BL gère les sinistres causés sur le territoire luxembourgeois par des véhicules immatriculés à l'étranger et procède à l'indemnisation des dommages matériels et corporels conformément à la législation luxembourgeoise. Les résidents luxembourgeois qui sont victimes d'un accident automobile causé par un véhicule immatriculé à l'étranger disposent par ce biais d'un organe établi dans leur Etat de résidence habilité à les indemniser afin de bénéficier d'un règlement efficace et rapide sur place.

Le Président du Bureau Luxembourgeois, Jean Zenners, est également depuis 2015 Président du Conseil des Bureaux, l'organisation faîtière des Bureaux Carte Verte qui comprend actuellement 47 Bureaux. Paul-Charles Origer, membre du Comité de Direction de l'ACA, assume la fonction de Secrétaire Général du Bureau Luxembourgeois.

Fonds de Garantie Automobile



Le Fonds de Garantie Automobile regroupe 35 assureurs européens RC Auto en 2016.

102 dossiers
traités en 2016 par le FGA

LE FONDS DE GARANTIE AUTOMOBILE (FGA) REGROUPE L'ENSEMBLE DES ASSUREURS AUTORISÉS À OPÉRER DANS LA BRANCHE RC AUTO SUR LE TERRITOIRE DU GRAND-DUCHÉ DE LUXEMBOURG. IL EST EXCLUSIVEMENT FINANCÉ PAR LES COTISATIONS DE SES MEMBRES, LESQUELLES SONT PROPORTIONNELLES À L'ENCAISSEMENT RÉALISÉ EN RC AUTO DE VÉHICULES IMMATRICULÉS AU LUXEMBOURG.

Le FGA a pour mission classique, dans les limites et aux conditions posées par le législateur, de réparer les préjudices corporels causés sur le territoire luxembourgeois par un véhicule non assuré, non identifié (uniquement dégâts corporels) ou dont l'assureur RC Auto serait insolvable.

Suite à la transposition de la 4^{ème} Directive RC Auto dans la législation luxembourgeoise, le champ d'intervention du Fonds de Garantie Automobile s'est considérablement élargi.

Ainsi, si, dans un délai de 3 mois à dater de la présentation d'une demande d'indemnisation, l'assureur concerné n'a pas donné de réponse motivée aux éléments invoqués, la victime a le droit de réclamer la prise en charge de son indemnisation au FGA en sa qualité d'organisme d'indemnisation.

En outre, une personne lésée résidant au Grand-Duché de Luxembourg et victime d'un accident à l'étranger (« victime visitante ») peut se faire indemniser par le FGA selon certaines conditions fixées par la 4^{ème} Directive RC Auto et implémentées dans la législation nationale.

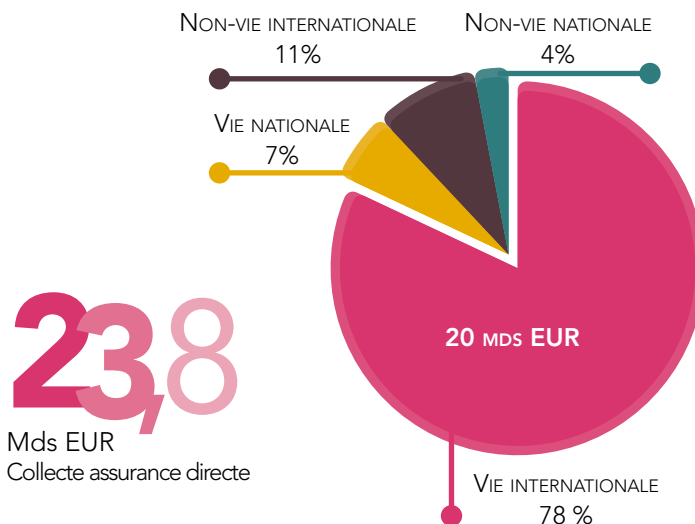
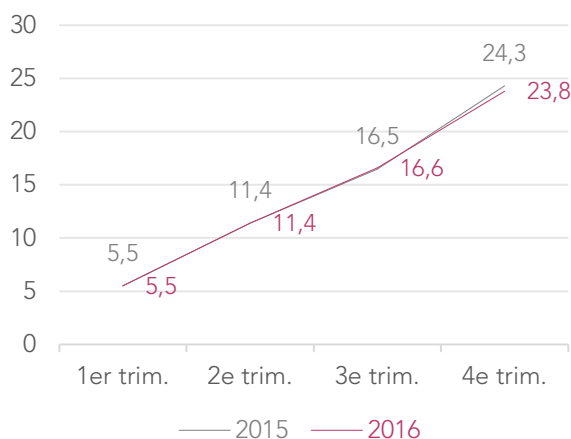
Par ailleurs, la loi du 21 décembre 2012 a chargé le FGA d'indemniser les victimes dites « vulnérables » répondant aux critères fixés dans ladite loi (notamment d'âge et de responsabilité engagée).

Le Conseil d'Administration du Fonds de Garantie Automobile est actuellement présidé par Jean Zenners. Paul-Charles Origer, membre du Comité de Direction de l'ACA, assume la fonction de Secrétaire Général du Fonds de Garantie Automobile.

L'année 2016 en chiffres

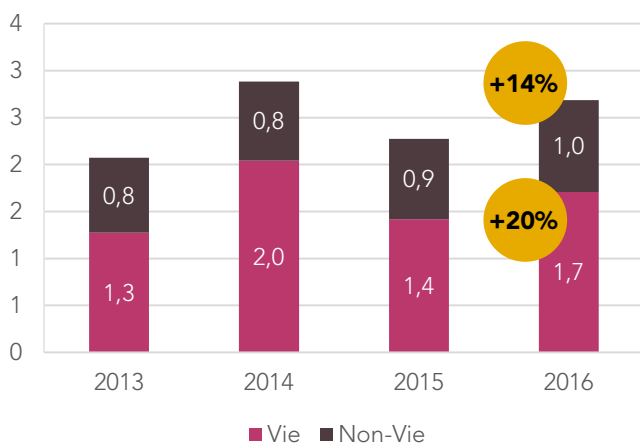
LES PREMIÈRES TENDANCES POUR L'ANNÉE 2016* FONT APPARAÎTRE DES DIFFÉRENCES ENTRE LE MARCHÉ LUXEMBOURGEOIS ET LE MARCHÉ INTERNATIONAL EN LPS, TANT EN VIE QU'EN IARD. SI LE MARCHÉ NATIONAL, SIGNE D'UNE REPRISE ÉCONOMIQUE À LUXEMBOURG, PROGRESSE DE 20 % EN VIE ET 14 % EN IARD, LE MARCHÉ INTERNATIONAL BAISSE DE 5 % EN VIE PAR RAPPORT À L'EXERCICE PRÉCÉDENT MAIS PROGRESSE DE 12 % EN IARD.

Encaissement 2015 et 2016
(vie et non vie)
En milliards d'euros

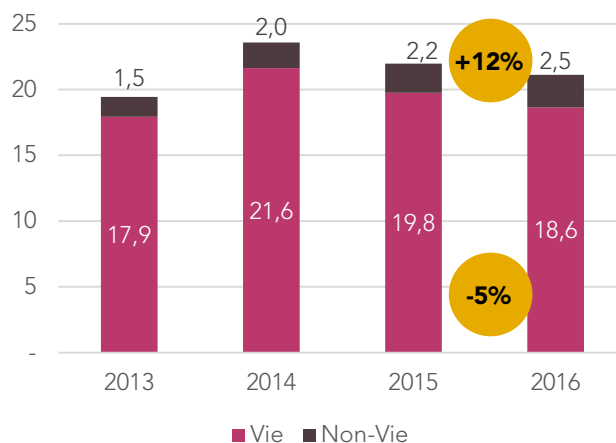


La collecte 2016 réalisée par les membres de l'ACA représente **96 %** du marché de l'assurance à Luxembourg

Encaissement 2016
Marché national
En milliards d'euros



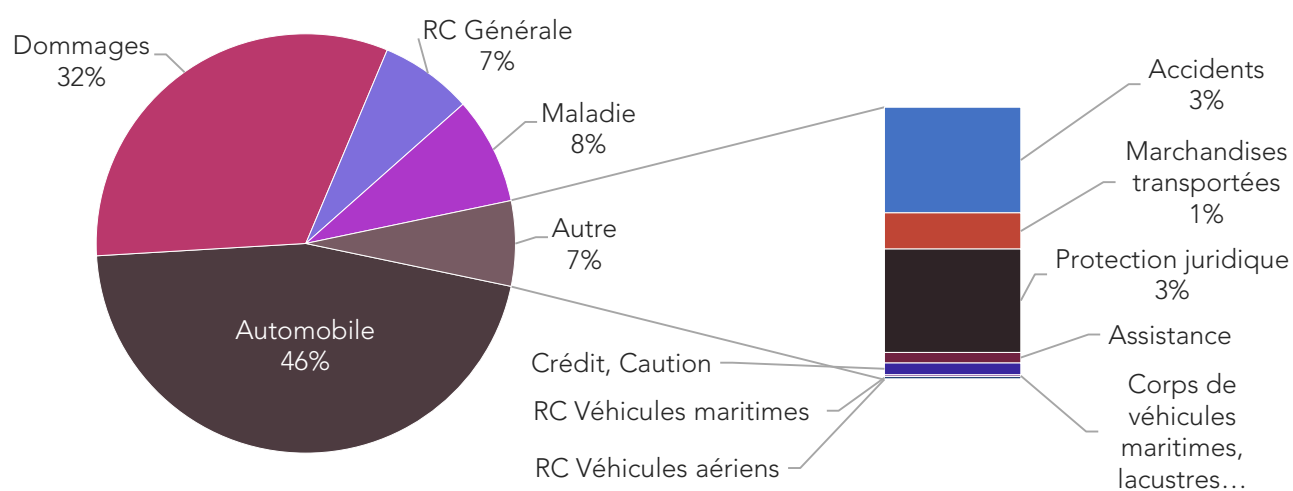
Encaissement 2016
Marché international
En milliards d'euros



* Estimations provisoires au 4^{ème} trimestre 2016.

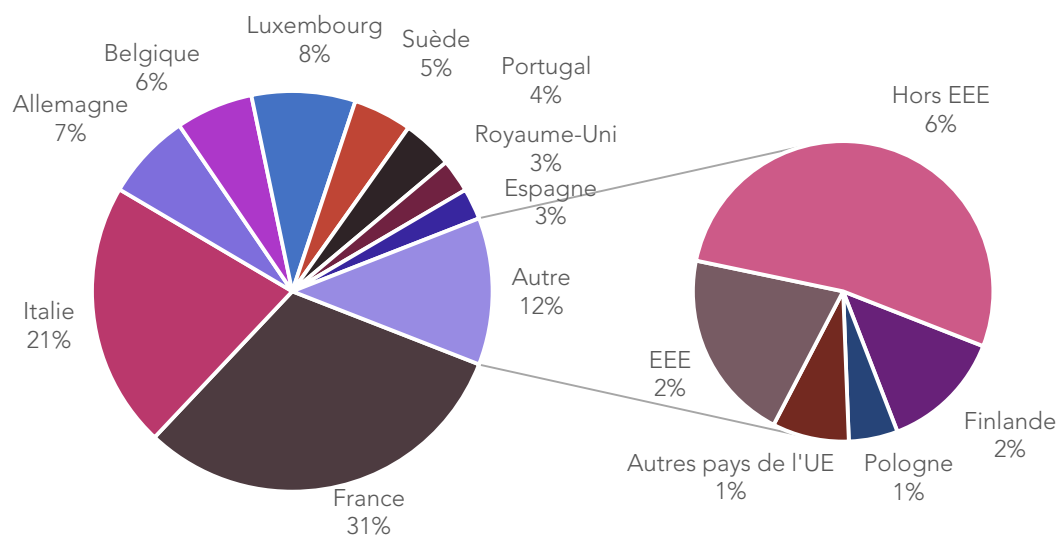
L'ASSURANCE NON VIE EN 2016

Ventilation par branche 2016 - marché national



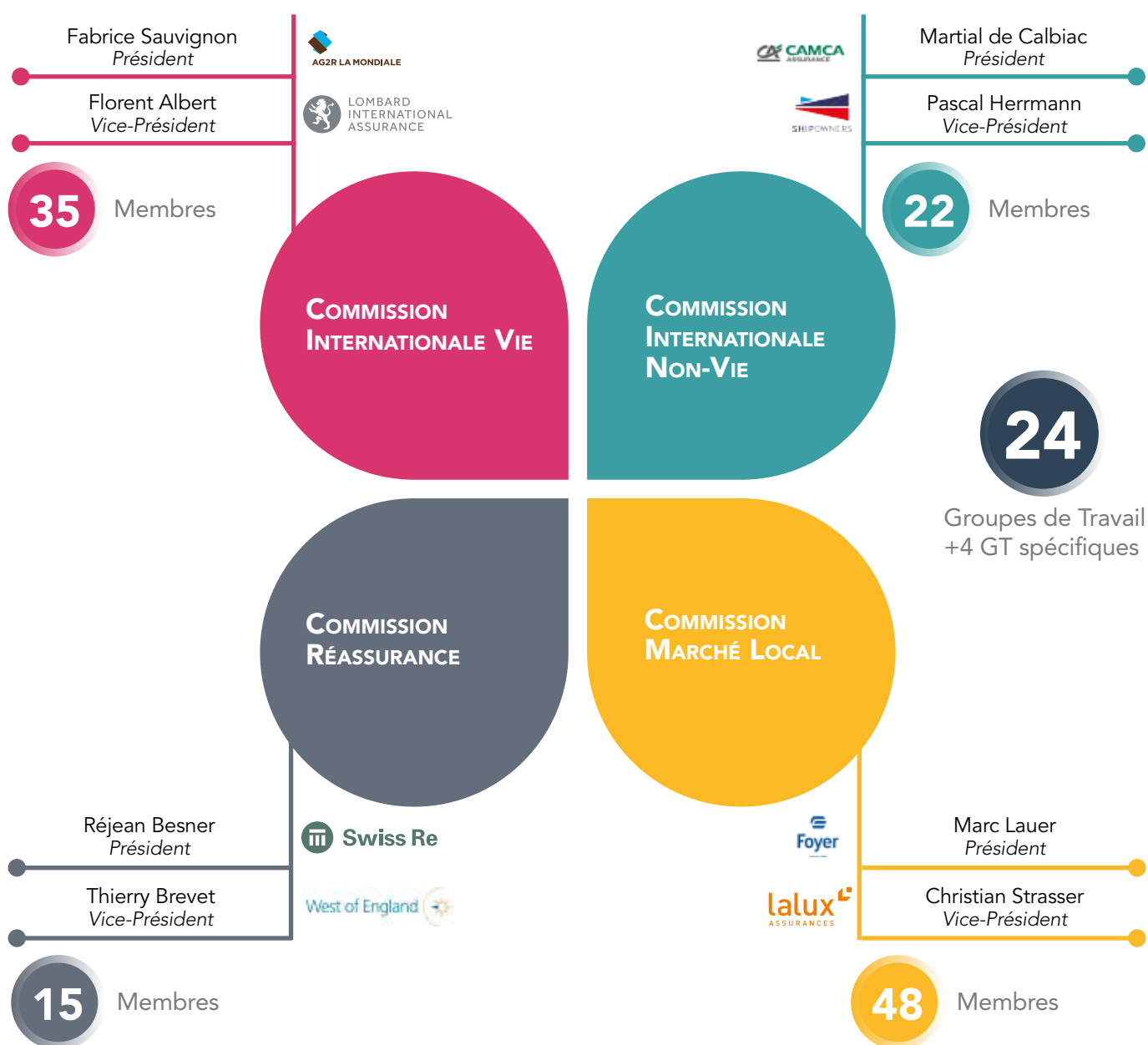
L'ASSURANCE VIE EN 2016

Répartition géographique de l'encaissement 2016 en assurance vie



Les Commissions Statutaires en 2016

LES 4 COMMISSIONS STATUTAIRES SONT AU COEUR DU FONCTIONNEMENT DE L'ACA. ANIMÉES PAR UN PRÉSIDENT ET UN VICE-PRÉSIDENT ÉLUS, CES COMMISSIONS ONT POUR MISSIONS D'ÉTUDIER LES QUESTIONS JURIDIQUES, FISCALES, CONTENTIEUSES, ADMINISTRATIVES, TECHNIQUES, COMMERCIALES ET FINANCIÈRES, D'INFORMER LEURS MEMBRES SUR LES PROBLÈMES ACTUELS ET DE FORMULER DES PROPOSITIONS / PRISES DE POSITIONS AU CONSEIL D'ADMINISTRATION DE L'ACA. ELLES PEUVENT DÉLÉGUER CERTAINES ANALYSES DE FOND À DES GROUPES DE TRAVAIL.



L'association en 2016


La gestion de l'ACA est assurée par :

- le Président, les Vice-Présidents et le Conseil d'Administration ;
- le Bureau de l'ACA ;
- l'Administrateur-Délégué ;
- le Comité de Direction.

CONSEIL D'ADMINISTRATION

Administrateurs

Au 31 janvier 2017, le Conseil d'Administration de l'ACA se compose des 14 Administrateurs suivants :

	d'Assurance / <i>nei erfannen</i>	Marie-Hélène Massard (AXA Assurances)	Présidente
		Jacques Favérol (CARDIF Lux Vie)	Vice-Président
		Marc Lauer (Groupe Foyer)	Vice-Président
		Christian Strasser (La Luxembourgeoise)	Vice-Président
		Marc Hengen (ACA)	Administrateur-Délégué
		Alain Schaedgen (Allianz Life Luxembourg)	Administrateur
		Romain Braas (Bâloise Assurances)	Administrateur
		Martial de Calbiac (CAMCA Assurance)	Administrateur
		Nicolas Limbourg (Vitis Life)	Administrateur
		Fabrice Sauvignon (La Mondiale Europartner)	Administrateur
		Axel Hörger (Lombard International Assurance)	Administrateur
		Jean Elia (SOGELIFE)	Administrateur
		Réjean Besner (Swiss Re International)	Administrateur
		Beat Reichen (Swiss Life (Luxembourg))	Administrateur

Au cours de l'année 2016, le Conseil d'Administration a pris acte de la démission de Luc Rasschaert (IWI International Wealth Insurer), lequel a été remplacé par Nicolas Limbourg (Vitis Life).



ADMINISTRATEURS SUPPLÉANTS

Le Conseil d'Administration comprend en outre 12 administrateurs suppléants :

- Françoise Leclercq (ABN AMRO Life)
- Romain Rossetti (AME Life Lux)
- Georges Biver (AXA Assurances)
- Alain Nicolai (Bâloise Assurances)
- Bénédicte Burgun (CARDIF Lux Vie)
- Sébastien Veynand (Generali Luxembourg)
- Luc Rasschaert (Groupe Foyer)
- Luc Themelin (La Luxembourgeoise)
- Florent Albert (Lombard International Assurance)
- Pascal Herrmann (The Shipowners Mutual Protection and Indemnity Association)
- Thierry Brevet (West of England)
- Xavier Nevez (Zurich Eurolife)

Courant 2016, 2 Administrateurs suppléants ont démissionné :

- Gilbert Wolter (Groupe Foyer) a été remplacé par Luc Rasschaert (Groupe Foyer) ;
- Nicolas Limbourg (Vitis Life) a été remplacé par Françoise Leclercq (ABN AMRO Life).

HONORARIAT

L'ACA est, depuis toujours, soucieuse d'établir un pont entre passé, présent et avenir. A ce titre, une importance toute particulière est accordée à l'honorariat :

Présidents honoraires

- André Bredimus
- Paul De Cooman
- Marcel Dell
- Pit Hentgen
- Robert Hentgen
- François Tesch

Administrateurs honoraires

- Philip Aspden
- Gabriel Deibener
- Paul Hammelmann
- Georges Hengen
- Jean Marchès
- Henri Marx
- Pierre Mersch
- Jean Neuman
- Yvan Reinard
- Jean Worré

BUREAU DE L'ACA

Le Bureau est composé du Président, des Vice-Présidents ainsi que de l'Administrateur-Délégué de l'ACA.

Le Bureau exécute les missions et les tâches qui lui sont déléguées par le Conseil d'Administration.

14

Nombre d'Administrateurs de l'ACA en 2016

10

Nombre de collaborateurs de l'ACA en 2016

COMITÉ DE DIRECTION

Marc Hengen

*Administrateur-Délégué
Président du Comité de Direction*

Marc Hengen est Administrateur-Délégué de l'ACA depuis 2013. Juriste de formation et assureur de métier, Marc a rejoint le Comité de Direction en 2010.

Il est membre de l'Executive Committee d'Insurance Europe.

Marc est également membre du Comité exécutif de l'UEL (Union des Entreprises luxembourgeoises) et Secrétaire général de l'AGERE (Association des gestionnaires d'entreprises de réassurances).

Paul-Charles Origer

Membre du Comité de Direction

Juriste de formation, Paul-Charles suit toutes les activités à caractère juridique. Il est également en charge des dossiers ayant trait au marché local.

Par ailleurs, il est Secrétaire Général du Bureau Luxembourgeois de la carte verte ainsi que du Fonds de Garantie Automobile. Il préside les réunions de la Commission « Pool des risques aggravés » en assurance RC Auto. Il gère également les dossiers de médiation.



Marc Hengen

Paul-Charles Origer

EQUIPE

Conseillères

Les conseillères sont en charge de dossiers ou projets (Solvency II, PRIIPS, Promotion etc.) sur demande du Comité de Direction. Elles animent des réunions ou Groupes de Travail et sont impliquées dans l'ensemble des sujets de l'ACA.



Claire de Boursetty



Sandrine Chabrierie



Sarah Lentini

Assistantes de Direction

Le secrétariat assiste le Comité de Direction dans tous les dossiers qui sont suivis au sein de l'ACA. L'assistance administrative comprend de larges attributions parmi lesquelles l'organisation de tous les événements de l'ACA, la comptabilité, le calcul des paiements et cotisations de l'ACA, le suivi des statistiques, la mise à jour du site web et les communications aux membres.



Annick Beckius



Chantal Gansen



Patrizia Trasatti

Bureau Luxembourgeois et Fonds de Garantie Automobile

Les responsables administratives du BL et du FGA effectuent le suivi administratif des dossiers et des demandes d'information adressées au FGA en sa qualité de Centre d'information.



Luciana Morolli



Isabelle Spautz

Les membres de l'ACA

30

Entreprises
d'assurance non-vie

38

Entreprises
d'assurance vie

15

Entreprises de
réassurance

35

Membres associés

AU 15 FÉVRIER 2017, L'ACA REPRÉSENTE 68 COMPAGNIES D'ASSURANCE VIE ET NON-VIE ÉTABLIES AU LUXEMBOURG ET COMMERCIALISANT DES SOLUTIONS D'ASSURANCES AU LUXEMBOURG ET SUR LES MARCHÉS ÉTRANGERS.

L'ASSOCIATION, QUI REPRÉSENTE ÉGALEMENT LE SECTEUR DE LA RÉASSURANCE LUXEMBOURGEOIS, COMPTE ACTUELLEMENT 15 COMPAGNIES DE RÉASSURANCE PARMI SES MEMBRES.

ENFIN, L'ACA ACCUEILLE 35 MEMBRES ASSOCIÉS DE DIFFÉRENTS SECTEURS D'ACTIVITÉ TOUCHANT L'ASSURANCE OU LA RÉASSURANCE.

DEPUIS L'ASSEMBLÉE GÉNÉRALE ORDINAIRE DU 10 MARS 2016, L'ACA A CONNU PLUSIEURS CHANGEMENTS AU SEIN DE SES MEMBRES.

NOUVEAUX MEMBRES

L'ACA a le plaisir d'accueillir les 8 nouveaux membres suivants :

Membre effectif Vie

- AXA Wealth Europe

Membre effectif Non-Vie

- Colonnade Insurance

Membre effectif Réassurance

- Barents Re
- Crédit Agricole Reinsurance
- Hollenfels Re

Membres associés

- ADDACTIS Belux
- Kleyr & Grasso
- Kneip Communication

FUSION PAR ABSORPTION

- Swisslife Insurance Solutions par Swisslife Insurance Products

CHANGEMENT DE DÉNOMINATION

- ATLANTICLUX S.A. devient FWU LIFE Insurance Lux S.A.
- BSB LUXEMBOURG S.A devient VERMEG LUXEMBOURG S.A
- PRIVATE ESTATE LIFE S.A. devient The OneLife Company S.A.
- RR DONNELLEY devient Donnelley Financial Solutions Luxembourg SARL
- SKANDIA LIFE S.A. devient APICIL Life S.A.

RENONCIATION AU STATUT DE MEMBRE EFFECTIF

- CAMCA Vie
- CMI Insurance
- Kaupthing Life & Pension

RENONCIATION AU STATUT DE MEMBRE ASSOCIÉ

- Accenture
- Bonn/Schmitt
- DSM Di Stefano

Membres effectifs au 15/02/2017

MEMBRES EFFECTIFS – COMPAGNIES MEMBRES Non-VIE

AIG EUROPE LIMITED S.A. –
Luxembourg Branch
10B, rue des Mérovingiens
L-8070 Bertrange
Directeur : Geoffroy GUISSARD

ALLIANZ INSURANCE
LUXEMBOURG
14, boulevard F. D. Roosevelt
L-2450 Luxembourg
Directeur : Alain SCHAEDEGEN

AMTRUST INSURANCE
LUXEMBOURG S.A.
21, rue Léon Laval
L-33372 LEUDELANGE
Directeur : Benjamin BOURSEAU

ARISA ASSURANCES S.A.
5, rue Eugène Ruppert
L-2453 Luxembourg
Directeur : Hans PLATTNER

AXA ASSURANCES LUXEMBOURG
S.A.
1, Place de l'Etoile
L-1479 Luxembourg
Directrice : Marie-Hélène
MASSARD

BALOISE ASSURANCES
LUXEMBOURG S.A.
Atrium Business Park
23, Z.A. de Bourmicht
L-8070 Bertrange
Directeur: Romain BRAAS

BUILDERS DIRECT S.A.
253, rue de Beggen
L-1221 Luxembourg
Directeur : John S. MORREY

CAMCA ASSURANCE S.A.
32, avenue de la Liberté
L-1930 Luxembourg
Directeur : Martial de CALBIAC

CGPA Europe S.A.
41, boulevard Royal
L-2227 Luxembourg
Directeur : Eric EVIAN

COLOMBE ASSURANCES S.A.
2A, place de Paris
L-2314 Luxembourg
Directeur : Eric MACE

COLONNADE INSURANCE S.A.
20, rue Eugène Ruppert
L-2453 Luxembourg
Directeur : Brian COLLINS

CREDIT AGRICOLE RISK
INSURANCE S.A.
31/33, avenue Pasteur
L-2311 Luxembourg
Directeur : Thomas ROCHET

D.A.S. LUXEMBURG
3, rue Thomas Edison
L-1445 Strassen
Directeur : Oliver WIENAND

D.K.V. LUXEMBOURG S.A.
11-13, rue Jean Fischbach
L-3372 Leudelange
Directeur : Stefan PELGER

ERGO INSURANCE S.A.
55, rue de la Poudrerie
L-1899 Kockelscheuer
Directeur : Steve VANACKER

EUROP ASSISTANCE S.A.
12, rue Léon Laval
L-3372 Leudelange
Directeur : Jean-Claude
STOOS

FOYER-ARAG S.A.
12, rue Léon Laval
L-3372 Leudelange
Directeurs : Jean ZENNERS/Claus
Maria SEILER

FOYER ASSURANCES S.A.
12, rue Léon Laval
L-3372 Leudelange
Directeurs : Franck MARCHAND/
Philippe BONTE

FOYER SANTE S.A.
12, rue Léon Laval
L-3372 Leudelange
Directeurs : Claus Maria SEILER/
Franck MARCHAND



David Menasce, GT Légal Vie LPS

GLOBALITY S.A.
13, rue Edward Steichen
L-2540 Luxembourg
Directeur : Roman BEILHACK

iptiQ INSURANCE S.A.
2A, rue Albert Borschette
L-1246 Luxembourg
Directeur : Réjean BESNER

LA LUXEMBOURGEOISE S.A.
9, rue Jean Fischbach
L-3372 Leudelange
Directeurs : Christian STRASSER/
Luc THEMELIN

NATIONAL GENERAL INSURANCE
LUXEMBOURG S.A.
21, rue Léon Laval
L-3372 Leudelange
Directrice : Sabine PARCOLLET

SPHINX ASSURANCES
LUXEMBOURG S.A.
74, rue de Merl
L-2146 Luxembourg
Directeur : Danilo GIULIANI

SWISS LIFE ASSURANCE
SOLUTIONS (LUXEMBOURG) S.A.
2-4, rue Eugène Ruppert
L-2453 Luxembourg
Directeur : Nicolas JOLIF

SWISS RE INTERNATIONAL
S.E.
2A, rue Albert Borschette
L-1246 Luxembourg
Directeur : Réjean BESNER

TELEFONICA INSURANCE
S.A.
23, avenue Monterey
L-2163 Luxembourg
Directeur : Alvaro VILLAMOR
GARCIA

THE SHIPOWNERS
MUTUAL PROTECTION AND
INDEMNITY ASSOCIATION

16, rue Notre-Dame
L-2240 Luxembourg
Directeur : Pascal HERRMANN

THE SHIPOWNERS MUTUAL
STRIKE INSURANCE
ASSOCIATION EUROPE
74, rue de Merl
L-2146 Luxembourg
Directeur : Claude WEBER

THE WEST OF ENGLAND
SHIPOWNERS MUTUAL
INSURANCE ASSOCIATIONS
(LUXEMBOURG)
L-2018 Luxembourg
Directeur : Thierry BREVET

MEMBRES EFFECTIFS – COMPAGNIES MEMBRES **VIE**

ABN AMRO LIFE S.A.
46, avenue J. F. Kennedy
L-1855 Luxembourg
Directeur : René VANRIJKE

AFI ESCA LUXEMBOURG S.A.
21, rue Léon Laval
L-3372 Leudelange
Directeur : Stéphane VOMSCHEID

ALLIANZ LIFE LUXEMBOURG S.A.
14, boulevard F. D. Roosevelt
L-2450 Luxembourg
Directeur : Alain SCHAEDEGEN

AME LIFE LUX S.A.
Atrium Business Park
41, rue du Puits Romain
L-8070 Bertrange
Directeur : Romain ROSSETTI

APICIL LIFE S.A.
18-20, rue Edward Steichen
L-2540 Luxembourg
Directeur : Alain ESQUIROL

ASPECTA ASSURANCE
INTERNATIONAL LUXEMBOURG
S.A.
5, rue Eugène Ruppert
L-2453 Luxembourg
Directeur : Olivier
SCHMIDT-BERTEAU

AXA ASSURANCES VIE
LUXEMBOURG S.A.
1, Place de l'Etoile
L-1479 Luxembourg
Directrice : Marie-Hélène
MASSARD



*Catherine Bernardin, suppléante
Commission Internationale Vie*

AXA WEALTH EUROPE S.A.
1, Place de l'Etoile
L-1479 Luxembourg
Directrice : Marie-Hélène
MASSARD

BALOISE VIE LUXEMBOURG S.A.
Atrium Business Park
23, Z.A. de Bourmicht
L-8070 Bertrange
Directeur : Romain BRAAS

CALI EUROPE S.A.
31-33, avenue Pasteur
L-2311 Luxembourg
Directeur : Guy VAN DEN BOSCH

CARDIF LUX VIE S.A.
23-25, avenue de la Porte Neuve
L-2227 Luxembourg
Directeur : Jacques FAVEYROL

CNP Luxembourg
42-44, avenue de la Gare
L-1610 Luxembourg
Directeur : Philippe DUBOIS

DB VITA S.A.
2, Boulevard Konrad Adenauer
L-1115 Luxembourg
Directeur : Frank BREITING

EURESA LIFE S.A.
Rue Thomas Edison
L-1445 Strassen
Directeur : Bernard DUFOURNY

FIDELIDADE – Companhia de
Seguros
1, rue Pletzer
L-8080 Bertrange
Directeur : José Filipe SOUSA
MEIRA

FOYER INTERNATIONAL S.A.
46, rue Léon Laval
L-3372 Leudelange
Directeurs : Jean-Louis
COURANGE/Marc LAUER

FOYER VIE S.A.
12, rue Léon Laval
L-3372 Leudelange
Directeurs : Philippe BONTE/
Franck MARCHAND

FWU LIFE INSURANCE LUX S.A.
4a, Rue Albert Borschette
L-1246 Luxembourg
Directeur : John Michael OWEN

GENERALI LUXEMBOURG S.A.
Valley Park – Bâtiment G
40, rue de la Vallée
L-2661 Luxembourg
Directeur : Sébastien VEYNAND

INTEGRALE LUXEMBOURG S.A.
4-6, avenue de la Gare
L-1610 Luxembourg
Directeur : Philippe DUBUISSON

iptiQ LIFE S.A.
2A, rue Albert Borschette
L-1246 Luxembourg
Directeur : Réjean BESNER

IWI - INTERNATIONAL WEALTH
INSURER S.A.
2, rue Nicolas Bové
L-1253 Luxembourg
Directeurs : Luc RASSCHAERT/
Jean-Louis COURANGE

LOMBARD
INTERNATIONAL
ASSURANCE S.A.
4, rue Lou Hemmer
L-1748 Luxembourg
Directeur : Axel
HÖRGER

LA LUXEMBOURGEOISE VIE S.A.
9, rue Jean Fischbach
L-3372 Leudelange
Directrice : Claudia HALMES

LA MONDIALE EUROPARTNER
S.A.
23, rue du Puits Romain
L-8070 Bertrange
Directeur : Fabrice SAUVIGNON

NATIONAL GENERAL LIFE
INSURANCE EUROPE S.A.
21, rue Léon Laval
L-3372 Luxembourg
Directrice : Sabine PARCOLLET



*Eric Macé, GT Solvabilité II,
Commission Internationale Non-Vie,
Commission Réassurance*

NATIXIS LIFE S.A.
51, avenue J. F. Kennedy
L-1855 Luxembourg
Directeur : Frédéric LIPKA

NN LIFE LUXEMBOURG S.A.
3, rue Jean Piret
L-2350 Luxembourg
Directeur : Pieter COOPMANS

NORD EUROPE LIFE
LUXEMBOURG S.A.
62, rue Charles Martel
L-2134 Luxembourg
Directeur : Hervé BERNARD

R+V LUXEMBOURG
LEBENSVERSICHERUNG S.A.
4, rue Thomas Edison
L-1445 Strassen
Directeur : Stefan HONECKER

RAIFFEISEN-VIE S.A.
12, rue Léon Laval
L-3372 Leudelange
Directeurs : Philippe BONTE/
Franck MARCHAND

SOGELIFE S.A.
28-21, place de la Gare
L-1616 Luxembourg
Directeur : Jean ELIA

SWISS LIFE (LUXEMBOURG) S.A.
6, rue Eugène Ruppert
L-2453 Luxembourg
Directeur : Theodoros IAPONAS

SWISS LIFE PRODUCTS
(LUXEMBOURG) S.A.
2-4, rue Eugène Ruppert
L-2453 Luxembourg
Directeur : Nicolas JOLIF

The OneLife Company S.A.
38, Parc d'activités de Capellen
L-8303 CAPELLEN
Directeur : Marc STEVENS

VITIS LIFE S.A.
52, Boulevard Marcel Cahen
L-1311 Luxembourg
Directeur : Nicolas LIMBOURG

VORSORGE LUXEMBURG S.A.
15, rue de Flaxweiler
L-6776 Grevenmacher
Directeur : Rainer SCHU

ZURICH EUROLIFE S.A.
21, rue Léon Laval
L-3372 Leudelange
Directeur : Xavier NEVEZ

MEMBRES EFFECTIFS — ENTREPRISES DE RÉASSURANCES

BARENTS RE S.A.
26, boulevard Royal
L-2449 Luxembourg
Directeur : Marc HANNEBERT

BUILDERS REINSURANCE S.A.
253, rue de Beggen
L-1221 Luxembourg
Directeur : John S. MORREY

CAMCA REASSURANCE S.A.
32, avenue de la Liberté
L-1930 Luxembourg
Directeur : Martial de CALBIAC

CASIOPEA RE S.A.
23, avenue Monterey
L-2163 Luxembourg
Directeur : Alvaro VILLAMOR
GARCIA

CREDIT AGRICOLE REINSURANCE
S.A.
31/33, avenue Pasteur
L-2311 Luxembourg
Directeur : Guy VAN DEN BOSCH

DB RE S.A.
2, boulevard Konrad Adenauer
L-1115 Luxembourg
Directeur : Lambert SCHROEDER

FOYER RE S.A.
12, rue Léon Laval
L-3372 Leudelange
Directeur : René ARNOLDY/Claus-
Maria SEILER

HOLLENFELS RE S.A.
251, rue de Beggen
L-1221 Luxembourg
Directeur : John S. MORREY

INTERNATIONAL SHIPOWNERS
REINSURANCE COMPANY S.A.
L-2018 Luxembourg
Directeur : Thierry BREVET

KBC GROUP RE S.A.
4, rue du Fort Wallis
L-2714 LUXEMBOURG
Directeur : Ivo BAUWENS

LALUX RE S.A.
9, rue Jean Fischbach
L-3372 Leudelange
Directrice : Valérie BLANCK

LAU RE S.A.
2A, place de Paris
L-2314 Luxembourg
Directeur : Eric MACE

MONCEAU EURO RISK S.A.
32, boulevard Marcel Cahen
L-1311 Luxembourg
Directeur : Gilles DUPIN

SPANDILUX S.A.
16, rue Notre-Dame
L-2240 Luxembourg
Directeur : Pascal HERRMANN

SWISS RE EUROPE S.A.
2A, rue Albert Borschette
L-1246 Luxembourg
Directeur : Réjean BESNER

Membres associés au 15/02/2017

ADDACTIS Belux
Avenue Paul Henri Spaak 17
B-1060 Bruxelles
Patrick HENNION

AGERE asbl
Association des Gestionnaires de
Réassurances
12, rue Erasme
L-1468 Luxembourg
Hervé MONIN / Claude WEBER

ALLEN & OVERY LUXEMBOURG
Avocats à la Cour
33, avenue J.F. Kennedy
L-1855 Luxembourg
M^e Pierre SCHLEIMER

AON GLOBAL RISK CONSULTING
Sàrl
Actuaires Conseils
534, rue de Neudorf
L-2220 Luxembourg
Fabrice FRERE

AQUILA RISK SOLUTIONS Sàrl
Actuaires Conseils
12, rue Jean Engling
L- 1466 Luxembourg
Edouard KUTTER

ARENDT & MEDERNACH
Avocats à la Cour
41, avenue J.-F. Kennedy
L-1855 Luxembourg
M^e Pierre-Michaël DE
WAERSEGER

BAKER & M^cKENZIE
Association d'Avocats à la Cour
10-12, boulevard F. D. Roosevelt
L-2450 Luxembourg
M^e Jean-François FINDLING

BUILDERS INSURANCE HOLDINGS
S.A.
69, rue Hobscheid
L-8422 Steinfort
John S. MORREY

CLIFFORD CHANCE
LUXEMBOURG
Prestations Juridiques
10, boulevard Grande-Duchesse
Charlotte
L-1330 Luxembourg
M^e Christian KREMER

DARAG INSURANCE AND
REINSURANCE
Hafenstrasse 32a
D-22880 WEDEL
Arndt GOSSMANN / Marc TROCH

DELOITTE S.A.
Audit-Tax-Financial
Advisory-Consulting
560, rue de Neudorf
L-2220 Luxembourg
Thierry FLAMAND / Jérôme
LECOQ
Joël VANOVERSCHELDE

DONNELLEY FINANCIAL
SOLUTIONS LUXEMBOURG Sàrl
18, rue de l'Eau
L-1449 Luxembourg
Yann HENRY

ELVINGER, HOSS & PRUSSEN
Avocats à la Cour
2, place Winston Churchill
L-1340 Luxembourg
M^e Pit RECKINGER

EUROPEAN FUND
ADMINISTRATION (EFA)
2, rue d'Alsace
L-1017 Luxembourg
Thomas SEALE

EY Luxembourg
35E, avenue J.F. Kennedy
L-1855 Luxembourg
Jean-Michel PACAUD

M^e FEIPEL Carine
Avocat à la Cour
50, route d'Esch
L-1470 Luxembourg

FORSIDES ACTUARY
Actuariat
Am Hock 2
L-9991 Weiswampach
Xavier COLLARD

FUNDSQUARE S.A.
35A, boulevard Joseph II
L-1840 Luxembourg
Olivier PORTENSEIGNE / Maxime
AERTS

INDEPENDENT (RE) INSURANCE
SERVICES
253, rue de Beggen
L-1221 Luxembourg
John S. MORREY



Marc Gouden,
GT PRIIPs,
GT Distribution,
GT Légal Vie LPS,
GT Belgique,
GT Produits

KLEYR/GRASSO
Avocats à la Cour
B.P. 559
L-2015 Luxembourg
M^e Karine VILRET

KNEIP COMMUNICATION
Reporting Réglementaire
33-39 rue du Puits Romain
L-8070 Bertrange
Mario MANTRISI

KPMG LUXEMBOURG S.C.
Audit, Tax, Advisory
39, avenue John F. Kennedy
L-1855 Luxembourg
Georges BOCK

LINKLATERS LLP LUXEMBOURG
Avocats à la Cour
35, avenue John F. Kennedy
L-1855 Luxembourg
M^e Guy LOESCH

MOLITOR
Avocats à la Cour
8, rue Sainte Zithe
L-2763 Luxembourg
M^e Michel MOLITOR

MUNCHENER RUCKVERSICHERUNGSGESELLSCHAFT
Réassurance
Königinstrasse 107
D-80802 München
Alessandro CESCHIA

NUCLEAR INDUSTRY
REINSURANCE ASSOCIATION
(NIRA)
Réassurance
15, Syrdallstroos
L-6850 Manternach
Daniel VAN WELKENHUYZEN

PECOMA ACTUARIAL AND RISK
S.A.
11-13, rue Jean Fischbach
L-3372 Leudelange
Fernand GRULMS

PERICLES LUXEMBOURG
Sàrl
117, avenue Gaston
Diderich
L-1420
Luxembourg
Yohann NIDDAM

PHILIPPE & PARTNERS
Etude d'Avocats
30, boulevard Grande-Duchesse
Charlotte
L-1330 Luxembourg
M^e Marc GOUDEN

PRICEWATERHOUSECOOPERS
Sàrl
Cabinet de révision agréé
2, Rue Gerhard Mercator
L- 2182 Luxembourg
Matt MORAN

PRIVATE INSURER S.A.
7, avenue Tedesco
B-1160 Bruxelles
Barbara DE BEURME / Jean-
François LYCOPS

QBE RE (Europe) Ltd
37, boulevard du Régent
B-160 Bruxelles
Bernard CHANTEUX

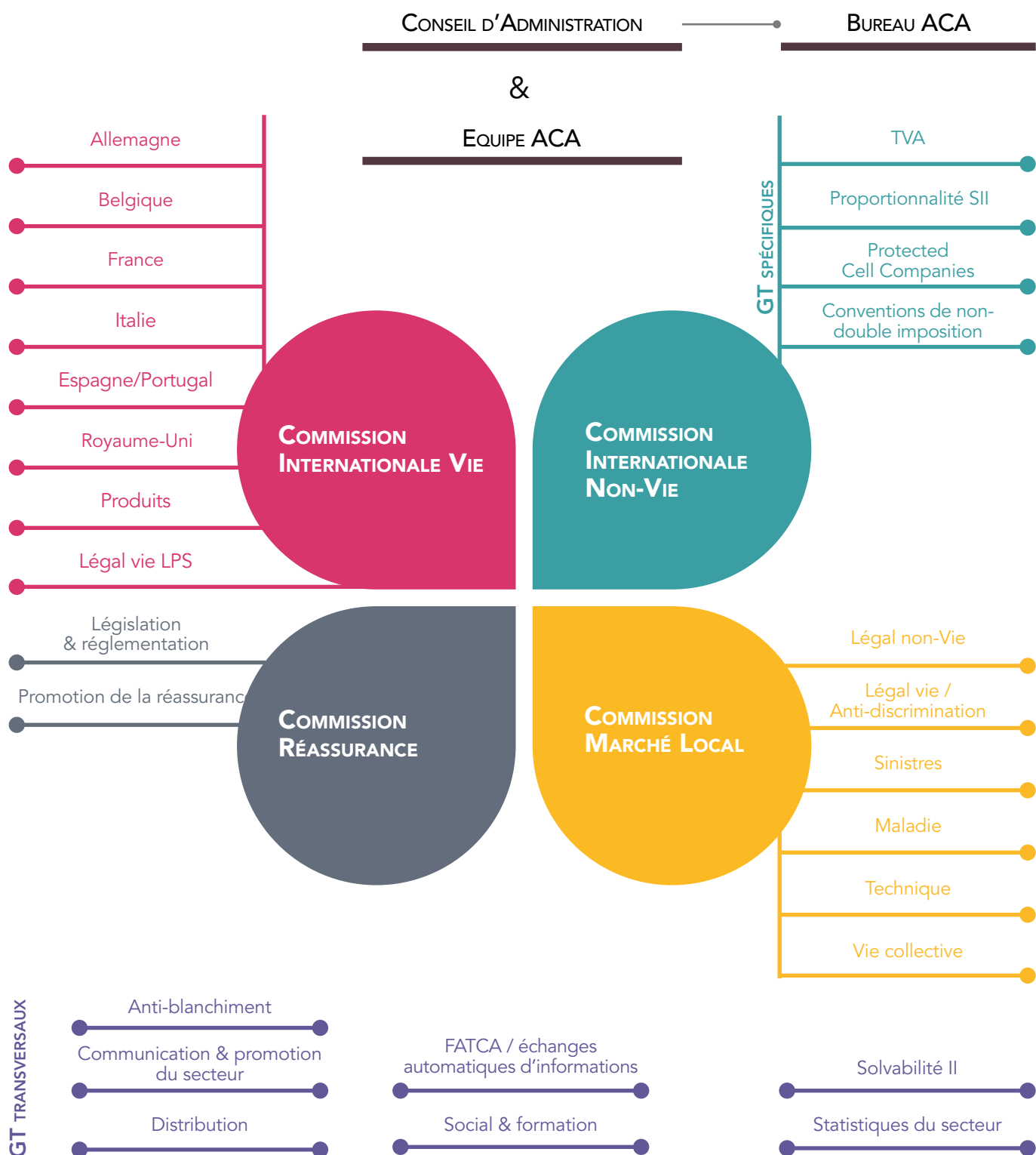
SCHILTZ & SCHILTZ
Avocats à la Cour
24-26, avenue de la Gare
L-1610 Luxembourg
M^e Franz SCHILTZ

SCOR GLOBAL LIFE
Réassurance
87, boulevard Brand Whitlock
B-1200 Bruxelles
Annie LAFORET

VERMEG LUXEMBOURG S.A.
Edition de logiciels financiers
7A, rue des Mérovingiens
L-8070 Bertrange
Paul MASSART

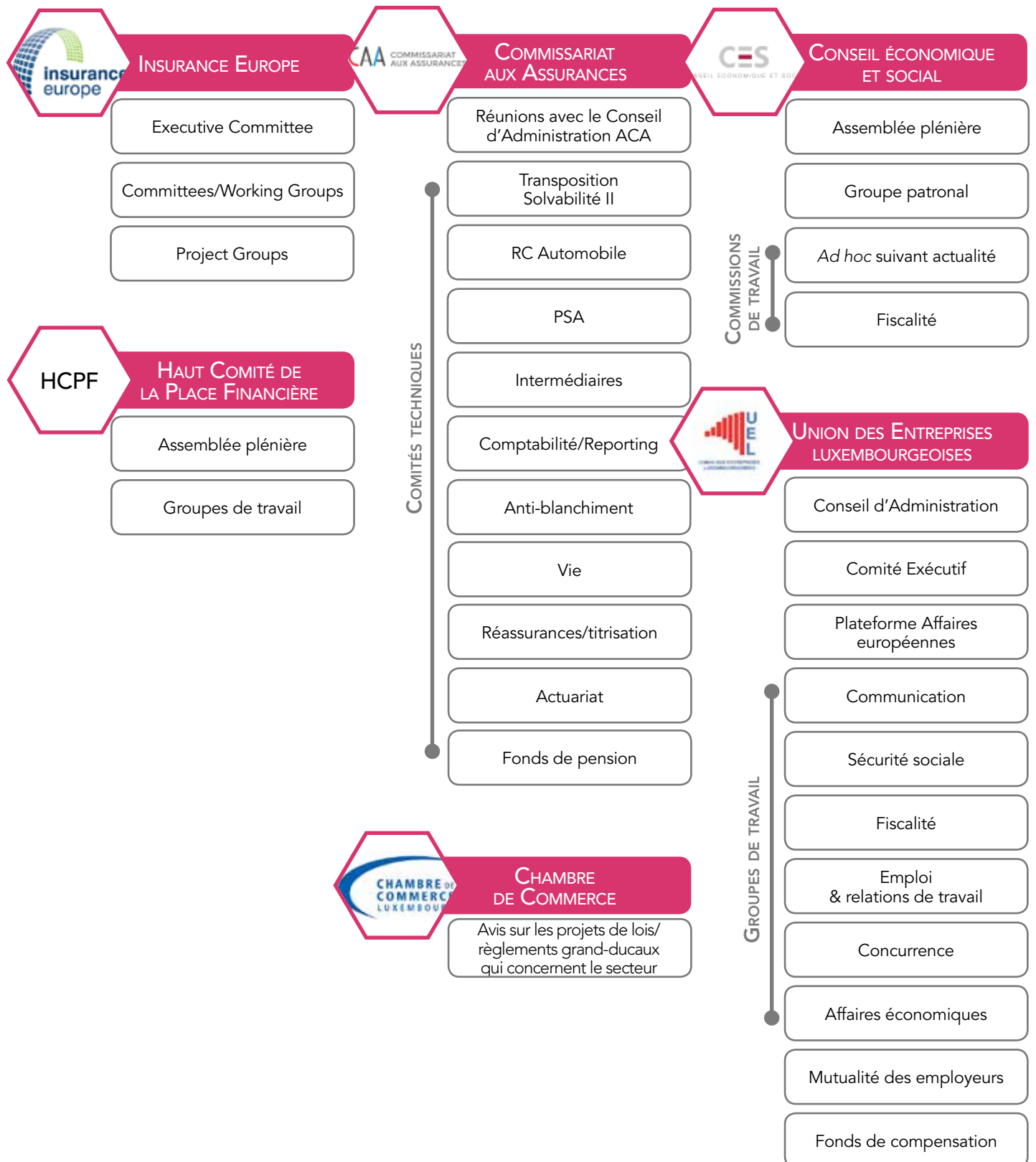
Rhona Kay, GT UK, GT Echanges automatiques
d'informations, GT Protection des données

Commissions Statutaires et Groupes de Travail



Réseau et représentation de l'ACA





Chronologie



Marie-Hélène Massard, Présidente de l'ACA,
avec Robert Hentgen, fondateur
et 9 fois Président de l'ACA.

1956

Création de l'ACA par :

- Le Foyer
- La Luxembourgeoise
- Le Syndicat des compagnies d'assurances étrangères

1967

Signature de la 1^{ère} convention collective des assurances

Début '90

1993 : 3^{ème} Directive Vie instaurant le régime de Libre Prestation de Services

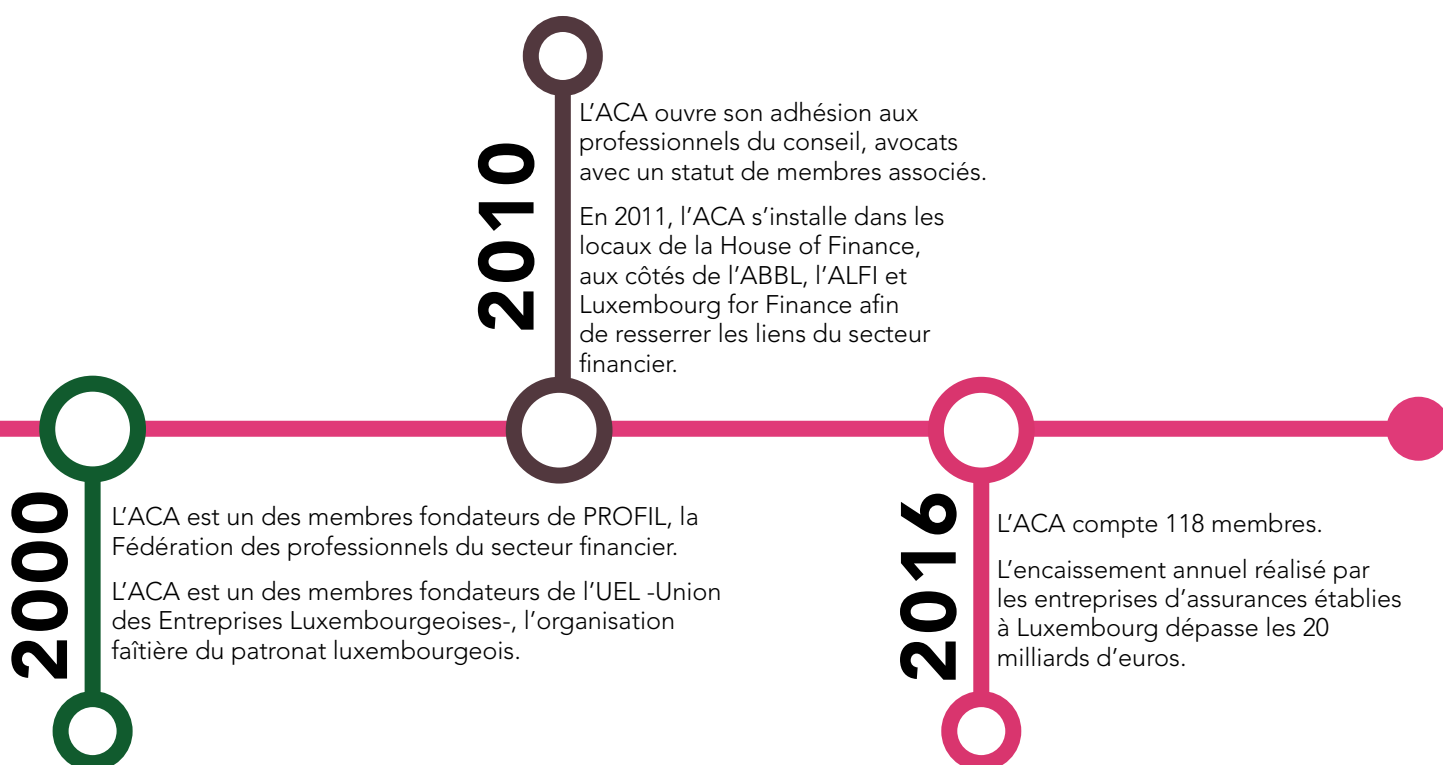
L'ACA compte une 60^{aine} de membres et crée, en 1994, la Commission Marché Unique qui deviendra plus tard la Commission Internationale Vie.



En 1995, l'ACA et l'ULC proposent un service de médiation destiné aux clients des assureurs.

En 60 ans...

1 233	réunions du Conseil d'Administration
15	Présidents (dont une Présidente)
3	Administrateurs-Délégués



Missions de l'ACA

PROMOTION ET DEFENSE DU SECTEUR

- Défense des intérêts des entreprises d'assurance et de réassurance luxembourgeoises au niveau national et international.
- Représentation auprès des pouvoirs publics.
- Elaboration de positions communes.
- Promotion du secteur.



COMMUNICATION ET INFORMATION

- Etude, analyse et suivi des problématiques qui touchent le secteur.
- Travail de veille et d'information des membres.



STATISTIQUES

Collecte et diffusion de statistiques des entreprises membres.



DIALOGUE SOCIAL ET FORMATION

- Représentation des employeurs des entreprises d'assurance et de réassurance établis au Luxembourg.
- Négociation de la Convention Collective avec les partenaires sociaux.
- Formation.



MEDIATION

Solution extra-judiciaire en partenariat avec l'ULC (Union des Consommateurs Luxembourgeois) aux litiges impliquant une entreprise d'assurance et un client en vue d'une médiation entre les parties.





Un très grand merci aux collaborateurs et collaboratrices des entreprises membres de l'ACA qui ont bien voulu prêter leur image à l'ACA à l'occasion de ses 60 ans.

Marie-Claire Pettinger, Antonio Valente, Gaëlle Leclaire, Jean-Yves Lejeune, Matt Moran, Jean Zenners, Béatrice Uba-Jolivet, Berardo Stagliano, Rose-Marie Arcanger, Martial de Calbiac, Steve Balance, Jérôme Lecoq, Carmen Gerling, Mathieu Lafond, Anja Güntepe-Schäfer, Emeline Marteau, Thierry Flamand, Audrey Coque, Xavier Guëll, Natalia Valverde, Stéphane Mansuy, Stefan Pelger.

Rapport distribué lors de l'Assemblée Générale ordinaire annuelle du 30 mars 2017.

Période couverte : 01/01/2016 - 31/12/2016

Achevé d'impression le 28 mars 2017.

Toute reproduction doit mentionner la source.



Suivez l'ACA en vous inscrivant à la newsletter **News@ACA** sur www.aca.lu



www.aca.lu



[@ACAluxembourg](https://twitter.com/ACAluxembourg)



**ACA - Association des Compagnies
d'Assurances et de Réassurances du
Grand-Duché de Luxembourg**

12, rue Erasme, L – 1468 Luxembourg
Tél. : (+352) 44 21 44-1